



पर्यटन, वन तथा वन्यजन्तु संरक्षण मन्त्रालय
वन निर्देशनालय
डिभिजन वन कार्यालय मोरङ
कम्यूनिटी, प्रदेश, नेपाल



वि. डिभिजन वन अधिकृत

पत्र संख्या :
चलानी नं.:

मिति : २०८१/०१/०५

कृषि वन प्रणाली प्रवर्धन कार्यक्रमको प्रास्तावना आन्धान सम्बन्धी सूचना
(प्रथम पटक प्रकाशित मिति २०८१/०१/०५)

यस कार्यालयको आ.व. २०८०/०८१ को लागि स्वीकृत राष्ट्रिय वन विकास तथा व्यवस्थापन कार्यक्रम (संघ शसर्त अनुदान) अन्तर्गतको कृषि वन कार्यक्रम कार्यान्वयनको लागि यस कार्यालयबाट स्विकृत कार्यक्रम कार्यान्वयन योजना, ०८०/८१ (यस कार्यालयको वेबसाइट www.dfomorang.gov.np बाट डाउनलोड गर्न सकिनेछ) बमोजिमका शर्तहरू पालना गरी कृषि वन प्रणाली प्रवर्धन गर्ने इच्छुक निजी जग्गा धनी, संघ, संस्था तथा कृषक समूहहरूले तोकिएको ढाँचामा प्रस्ताव सहित दस्तावेज आन्धानका लागि यो सूचना प्रकाशित गरिएको छ। यो सूचना प्रकाशन गरेको मितिले १५ दिन (मिति २०८१/०१/१९ गते) भित्र स्विकृत योजना अनुसारको प्रस्ताव डिभिजन वन कार्यालय, मोरङ, विराटनगरमा दर्ता गराउनु हुन सम्बन्धित सरोकारवाला सबैको जानकारीको लागि यो सूचना प्रकाशित गरिएको छ। साथै रित नपुगेका र म्याद नाघी प्राप्त हुन आएका प्रस्तावहरू उपर कुनै कारवाही नहुने व्यहोरा समेत जानकारी गराइन्छ।

क्र.सं.	आयोजना/क्रियाकलापको विवरण	इकाई	परिमाण	स्वीकृत बजेट रु. (लाखमा)	साभेदारी रकम	प्रस्ताव पेश गर्ने सम्भावित साभेदारहरू	कैफियत
१	कृषि वन प्रणाली प्रवर्धन कार्यक्रम	पटक	१	१३.३०	प्रस्तावले कम्तीमा १० प्रतिशत रकम साभेदार गर्नु पर्नेछ। साभेदार रकमको भारलाई प्रस्ताव मुल्याङ्कनको मुख्य आधार मानिनेछ।	निजी जग्गा धनी संघसंस्था कृषक समूहहरू कृषि फर्म कम्पनी उच्चमिहरू	स्विकृत योजनाको अधिनमा रही आवश्यकता अनुसार दुई वा दुई भन्दा बढी प्रस्तावकहरूलाई जिन्सी वा नगद अनुदान उपलब्ध गराउन सकिनेछ।

१. पेश गर्नु पर्ने कागजातहरू

१.१. निजी जग्गा धनीले पेश गर्नु पर्ने कागजातहरू

- नेपाली नागरिकताको प्रमाणपत्रको छायाँप्रति,
- जग्गाधनी प्रमाणपत्रको छायाँप्रति,
- चालु आ.व. ०८०/८१ मा जग्गाको मालपोत तिरेको रसिदको छायाँप्रति,
- जग्गाको नक्सा,
- स्थानिय तहको सिफारीस पत्र,
- रु. १०/- को हुलाक टिकट टाँस गरेको निवेदन
- कार्यक्रम संचालनको लागि तोकिएको ढाँचा बमोजिमको प्रस्ताव ५ हेक्टर भन्दा बढी भए कृषि वन कार्यान्वयन योजना (Agroforestry Implementation Plan)



प्रदेश सरकार
पर्यटन, वन तथा सार्वजनिक मन्त्रालय
वन निर्देशनालय

डिभिजन वन कार्यालय मोरङ कोशी प्रदेश, नेपाल



पत्र संख्या :
चलानी नं. :

मिति : २०८१/०१/०४

१.२. संघसंस्था/कृषक समूहहरु/सहकारी संस्था/वन समूह/कृषि फर्म/ कम्पनी/उद्यमिहरुले पेश गर्नु पर्ने कागजातहरु :

- कार्य समितिको निर्णय प्रतिलिपी,
- PAN वा VAT मा दर्ता भएको प्रमाणपत्रको प्रतिलिपी,
- गत आ.व. ०७९/८० को कर चुक्ता गरेको प्रमाणपत्रको प्रतिलिपी,
- कार्यक्रम कार्यान्वयन हुने स्थल (जग्गा) को स्वामित्व देखिने कागजातको (जग्गाधनी प्रमाणपत्र) प्रतिलिपी,
- चालु आ.व. ०८०/८१ मा जग्गाको मालपोत तिरेको रसिदको छायाप्रति,
- जग्गा लिजमा लिएको भए १० वर्षे करारनामा वा समझौता पत्र,
- प्रचलित कानून बमोजिम आधिकारीक निकायमा संघसंस्था/कृषक समूहहरु/कृषि फर्म/कम्पनी दर्ता एवं नबिकरण भएको प्रमाणपत्र,
- गत आ.व. ०७९/८० को लेखा परिक्षण प्रतिवेदन,
- लागत साभेदारी गर्ने प्रतिवद्धता पत्र,
- स्थानिय तहको सिफारीस,
- कार्यक्रम संचालनको लागि तोकिएको ढाँचा बमोजिमको प्रस्ताव ५ हेक्टर भन्दा बढी भए कृषि वन कार्यान्वयन योजना (Agroforestry Implementation Plan) .
- कार्यविधिमा उल्लेख भएको थप कागजातहरु ।

थप जानकारीको लागि कार्यालय समय भित्र फोन नं. ०२१-४६०४०४ वा मोवाइल नं. ९८५२०७०२५९ मा सम्पर्क गर्नु हुन अनुरोध छ । साथै यस कार्यालयको वेबसाइट www.dfomorang.koshi.gov.np बाट कार्यविधि तथा सूचना डाउनलोड गर्न सकिनेछ ।

२. कृषि वन प्रणाली प्रवर्द्धनका कार्यक्रमको लागि पेश गर्नु पर्ने प्रस्तावनाको ढाँचा

१. परिचय : (संस्था/निजी कृषकको परिचय, कार्यक्षेत्र, कार्य विषय र अनुभव लेख्ने)
२. कार्यक्रम संचालन हुने जग्गा रहेको ठेगाना, चारकिल्ला, क्षेत्रफल, कि.न. आदि
३. कार्यक्रम संचालन हुने भूगोल, संरचना, पूर्वाधार-क्षमता आदि विवरणका साथै अवस्थिति भर्त्तिकने नक्शा, क्षेत्रफल (सम्भव भए जी.पी.एस.लोकेशन सहित),
४. अन्य निकाय संघसंस्थासंग समन्वय गरी कार्य गरेको गर्ने भए सो को विवरण,
५. कार्यक्रम संचालनमा सरोकारवाला/साभेदारहरु को को छन् ?,
६. कार्यक्रम संचालन एवं व्यवस्थापनका उद्देश्यहरु,
७. कार्यक्रमका विशेषताहरु,
८. कार्यक्रम संचालनका फाइदाहरु (कृषि क्षेत्र, वन क्षेत्र, वातावरणीय क्षेत्र, सामाजिक र आर्थिक लाभहरु आदि),
९. हालसम्मको अनुभव र उपलब्धिहरु,
१०. अपेक्षित उपलब्धिहरु
११. कार्यक्रम संचालन गर्नुको प्रतिवद्धता र विश्वसनीयता,
१२. जोखिम न्यूनीकरणका उपयाहरु,
१३. प्रस्तावित क्षेत्रको तस्वीरहरु,
१४. आर्थिक प्रस्ताव,
१५. विविध ।

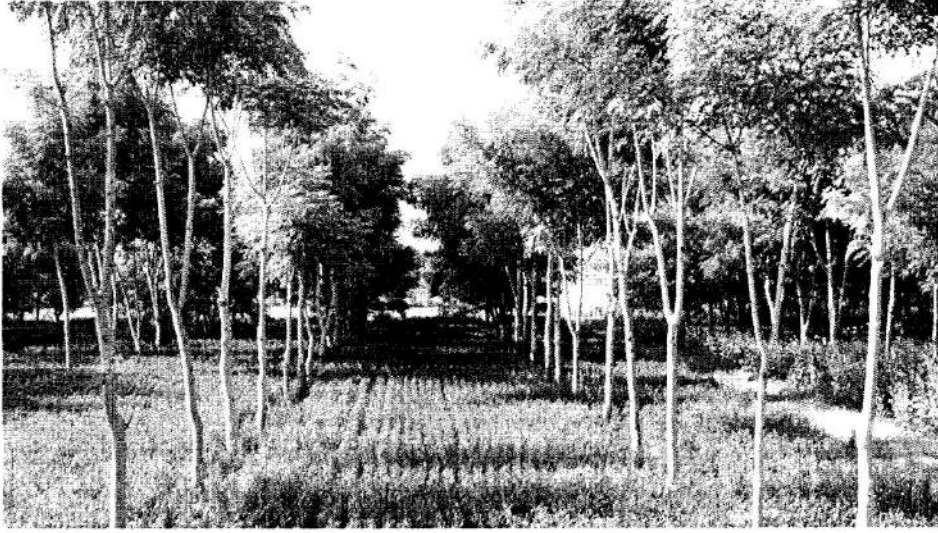
प्रदेश सरकार,
पर्यटन, वन तथा वातावरण मन्त्रालय
वन निर्देशनालय
डिभिजन वन कार्यालय, मोरङ
सव-डिभिजन वन कार्यालय, विराटनगर
कोशी प्रदेश, नेपाल

डिभिजन वन निर्देशनालय
मोरङ

कृषि वन कार्यक्रम अन्तर्गत निजी जग्गाधनी तथा संघ संस्थाको साम्भेदारीमा
सञ्चालन हुने क्रियाकलापहरूको कार्यान्वयनको लागि

कार्यक्रम कार्यान्वयन योजना AIP(Activities Implimentation Plan) (२०८०/०८१)

(पर्यटन, वन तथा वातावरण मन्त्रालय, कोशी प्रदेशबाट जारी कार्यक्रम संचालन कार्यान्वयन मार्गदर्शन, २०८० को खण्ड ५ दफा ६३ (प्रतिस्थापन विधेयक अनुसार), वन तथा वातावरण मन्त्रालयको प्रदेशहरूबाट संचालन गरिने संघिय सशत अनुदानका कार्यक्रमहरूको कार्यान्वयन कार्यविधि, २०८० को दफा १.१३ एवं वन तथा वातावरण मन्त्रालय, ववरमहल, काठमाण्डौको नमूना कृषि वन कार्यक्रम कार्यान्वयन कार्यविधि, २०७७ सँग सन्वन्धित)




सुजा पौड्याल
सहायक वन अधिकारी (आ)

तयार गर्ने

सव-डिभिजन वन कार्यालय विराटनगर
मोरङ

प्रदेश सरकार,
पर्यटन, वन तथा वातावरण मन्त्रालय
वन निर्देशनालय
डिभिजन वन कार्यालय, मोरङ
कोशी प्रदेश, नेपाल

डिभिजन वन अधिकारी
अधिकृतस्तर वर्या

कृषि वन प्रणाली प्रवर्धन कार्यक्रम अन्तर्गत निजी जग्गाधनी तथा संघ संस्थाको साभेदारीमा सञ्चालन हुने
क्रियाकलापहरूको

कार्यक्रम कार्यान्वयन योजना AIP (Activity Implementation Plan)

(आ.व.: २०८०/०८१)

क्रियाकलापको विवरण

क्र.सं.	क्रियाकलाप	बजेट उप-शिर्षक	इकाई	परिमाण	स्वीकृत बजेट(रु.लाख)
१	कार्यक्रम: राष्ट्रिय वन विकास तथा व्यवस्थापन कार्यक्रम (संघ सशर्त अनुदान)				
११ ४ १७ २०९	कृषि वन कार्यक्रम	३२९९९९९२४/पूँजीगत	पटक	१	२०

कार्यक्रम संपन्न हुने मिति : २०८१ आषाढ १५ गते भित्र ।

१. पृष्ठभूमी

मोरङ जिल्लाको कुल क्षेत्रफल १,८५,५०० हेक्टर रहेको छ । राष्ट्रिय जनगणना २०७८ बमोजिम यस जिल्लामा कुल जनसंख्या ११,४८,१५६ रहेको छ । देशको सघिय संरचना बमोजिम यस जिल्लामा महानगरपालिका संख्या १, नगरपालिका ८ र गाउँपालिका संख्या ८ गरी जम्मा १७ वटा स्थानियतहहरू रहेका छन् ।

जिल्लाको कूल भू-भाग मध्ये ४५,५४० हेक्टर अर्थात २५ प्रतिशत वन जगल रहेको छ । वन व्यवस्थापनको जिम्मेवारीको आधारमा यस जिल्लामा १३४ वटा सामुदायिक वन (२११३५ ९६ हे.), ४ वटा साभेदारी वन (७२६२५८ हे.), १२ वटा ग्रामिक वन (४४ हे.) र २ वटा कबुलियति वन (७८०२ हे.) र बाँकी सरकारद्वारा व्यवस्थित वन (१६०१९,४४ हे.) रहेको छ । कुल वनको ९६ प्रतिशत प्राकृतिक वनक्षेत्र पूर्व-पश्चिम राजमार्गको उत्तर पट्टी रहेको र अधिकांश जनसंख्या राजमार्ग देखि दक्षिणी भेगमा रहेको छ ।

विसं. २०७४ सालको परिवर्तित सघिय संरचना अनुसार यस जिल्लामा १ डिभिजन वन कार्यालय र १२ सब-डिभिजन वन कार्यालय स्थापना भई कामकाज हुँदै आएको छ । विसं. २०७४ साल अघि पूर्व-पश्चिम राजमार्गको दक्षिण पट्टीको क्षेत्रमा डिभिजन वन कार्यालयमा खटिँदै आएका वन अधिकृत लगायतका कर्मचारीबाट व्यवस्थापन हुँदै आएको थियो भने परिवर्तित सघिय संरचना बमोजिम पूर्व-पश्चिम राजमार्गको दक्षिण पट्टीको क्षेत्रमा सब-डिभिजन वन कार्यालय विराटनगर र सब-डिभिजन वन कार्यालय रंगेली गरी २ वटा सब-डिभिजन वन कार्यालयको स्थापना गरिएको छ । सब-डिभिजन वन कार्यालय विराटनगरको ५ वटा स्थानिय तहहरू (विराटनगर मन.पा., बृहदागा, कटहरी, जहदा र ग्रामथान गा.पा.) तथा सब-डिभिजन वन कार्यालय रंगेलीले ४ वटा स्थानिय तहहरू (धनपालथान गा.पा., रंगेली, सुनवर्षि र रतुवामाई नगरपालिका) मा कामकाज गर्ने गरी कार्यक्षेत्र तोकिएको छ । सब-डिभिजन वन कार्यालय विराटनगरको कार्यक्षेत्रमा शून्य प्रतिशत तथा रंगेलीको कार्यक्षेत्रमा ०.२ प्रतिशत प्राकृतिक वन रहेको छ ।

पूर्व-पश्चिम राजमार्गको उत्तर एवं दक्षिण पट्टीको क्षेत्रमा रहेको वन क्षेत्रको संरक्षण सोहि क्षेत्रमा रहेका १० वटा सब-डिभिजन वन कार्यालयहरूका कर्मचारीहरू, सशस्त्र वन रक्षक, सामुदायिक वन उपभोक्ता समूहहरू, साभेदारी वन समूहका सदस्यहरू लगायतका सरोकारवालाहरू द्वारा गरिँदै आएको छ । पूर्व-पश्चिम राजमार्गको उत्तर पट्टीको क्षेत्रमा वातावरण सन्तुलनको लागि चाहिने आवश्यक ४० प्रतिशत वन क्षेत्र रहेको तथा त्यस क्षेत्रमा बसोबास गर्ने मानिसहरूले काठ, दाउरा, डालेघाँसको आवश्यकता पूरा गरिरहेका र पर्यापर्यटन विकास लगायतका वातावरणिय सेवाहरू सहज रूपमा प्राप्त गार्दै आइरहेका छन् । तर पूर्व-पश्चिम राजमार्गको दक्षिण पट्टी मोरङको क्षेत्रमा बसोबास गर्ने बहुसंख्यक मानिसहरूले न्यम्ना वातावरणिय सेवाहरू सहजै प्राप्त गर्न नसकेको र जनसंख्याको तुलनामा वनक्षेत्र शून्य प्रायः रहेको देखिन्छ ।


अधिकृत

सुदूरपश्चिम जन शक्ति
सुदूरपश्चिम प्रदेश

२. औचित्य :

पूर्व-पश्चिम राजमार्गको दक्षिण पट्टि रहेको अधिकांश जग्गाहरू कृषि कार्यको लागि योग्य जग्गा रहेको छ। कृषि उपजको लागि उपयुक्त उक्त जग्गाहरूमा विप्लव गरी धान, गहुँ र मकै जस्ता कृषिवाली र उखु, जुट, दलहन, तेलबिरुवा आदी नगदे बालीहरू उत्पादन गरेको पाइन्छ। यस जिल्लामा दता रहेको ६२८ वटा निजी वनहरू मध्ये अधिकांश पूर्व-पश्चिम राजमार्गको दक्षिणी भेगमा रहेका छन्। यस क्षेत्रमा खेतमा काम गर्न असमर्थ मानिसहरू तथा विदेशिएका मानिसहरूको जग्गामा रूखहरू रोप्ने चलन रहेको पाइएको छ। यद्यपि निजी वनबाट उत्पादित काठ दाउराले यस क्षेत्रको वन पैदावारको मांगलाई सम्बोधन गर्न नसकेको अवस्था छ।

व्यवस्थित रूपमा कृषि उपजका साथै काठदाउरा समेत यस क्षेत्रमा भएको जग्गाबाट उत्पादन गर्न सकेमा यस क्षेत्रमा बसोबास गर्ने बहुसंख्यक मानिसहरूको काठ दाउराको मागलाई सम्बोधन गर्न सकिने, वातावरण सन्तुलनको लागि चाहिने आवश्यक ४० प्रतिशत वन क्षेत्रको ढकाव समेत सन्तुलन गर्न सकिने साथै पर्याप्यटन विकास लगायतका वातावरणय सेवाहरू सहज रूपमा उपलब्ध गराउनको लागि एक मात्र उपाय यस क्षेत्रमा वैज्ञानिक तरिकाले कृषि वनको विकास तथा विस्तार गर्नु अपरिहार्य देखिन्छ।

३. लक्ष, उद्देश्य तथा प्रस्तावित कृषकलापहरू

स्थानिय तहहरू संग समन्वय गरी कृषक दर्ता भएका कृषि फर्म कम्पनी सहकारी आदी स्थानियस्तरका साझेदारहरूसंग समन्वय गरेर निजी संस्थागत सार्वजनिक जमीनको उत्पादकत्वमा सुधार गरी स्थानिय कृषकहरूको आयआर्जनमा सहयोग पुरयाउनुका साथै वनको विकास गरी हरियाली कायम गर्ने कार्यक्रमको मुख्य लक्ष्य रहेको छ। यसका लागि निम्न उद्देश्यहरू निर्धारण गरिएको छ।

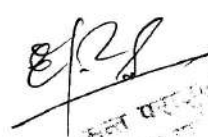
- स्थानियस्तरमा वन विकासको लागि जनचेतना अभिवृद्धि गर्ने,
- निजी जग्गा/सार्वजनिक जग्गाको उत्पादकत्वमा सुधार ल्याई स्थानिय जनताको आयआर्जनमा वृद्धि गराउन सहयोग पुरयाउने,
- निजी तथा सार्वजनिक जग्गामा वृक्षारोपण गरी हरियाली कायम तथा वातावरण संरक्षण कार्यमा लगानी गर्ने स्थानिय वासिन्दा तथा पालिकाहरूलाई अभिप्रेरित गर्ने,
- कृषि-वनको विकास, विस्तार तथा प्रवर्द्धन गर्ने,
- कृषि-वन प्रणलीमा काम गर्ने कृषकहरूको क्षमता अभिवृद्धि गर्ने।

उपरोक्त अनुसारको उद्देश्य हासिल गर्न कोशी प्रदेश, पर्यटन, वन तथा वातावरण मन्त्रालयबाट जारी गरिएको **कार्यक्रम सञ्चालन तथा कार्यान्वयन मार्गदर्शन, २०८०** तथा वन तथा वातावरण मन्त्रालय, वनमहल, काठमाण्डौको मन्त्रीस्तर निर्णयबाट स्वीकृत **नमूना कृषि वन कार्यक्रम कार्यान्वयन कार्यविधि, २०७७** लाई आधार मानेर नियमानुसार प्रस्ताव आकान गरी निम्न क्रियाकलापहरू कार्यान्वयन गर्ने प्रस्ताव गरिएको छ।

- स्थानिय भाषामा पोष्टर/ब्रोसुर/ होर्डिङ बोर्ड/एफ.एम रेडियो, टेलिभिजन माफत प्रचार-प्रसार,
- निजी जग्गा/सार्वजनिक जग्गाको उत्पादकत्वमा सुधार ल्याई स्थानिय जनताको आयआर्जनमा टेवा पुग्ने कृषकलापमा कार्यान्वयनमा सहयोग,
- निजी सार्वजनिक जग्गामा वृक्षारोपण,
- निजी वन दर्ता प्रक्यामा आवश्यक सहजिकरण
- कृषि वन विकास विस्तार तथा प्रवर्द्धन
- विरुवा हुवानी, व्यवस्थापन र वितरण
- गत विगतमा सार्वजनिक तथा निजी जग्गामा गरिएको वृक्षारोपणको वन सम्बर्धन गर्न आवश्यक वन व्यवस्थापन सामग्री खरिद गरि वन व्यवस्थापन अभ्यास,
- कार्यक्रम कार्यान्वयनको नियमित अनुगमन।

४. कार्यक्रम कार्यान्वयनको प्रक्रिया :

चालु आर्थिक वर्षको लागि कार्यक्रमहरूको कार्यान्वयन गर्न पर्यटन, वन तथा वातावरण मन्त्रालय, कोशी प्रदेश मन्त्रीस्तरिय निर्णयबाट मिति २०८०।०१।१९ मा स्वीकृत। कार्यक्रम सञ्चाल तथा कार्यान्वयन मार्गदर्शन, २०८०, कार्यक्रम


सुदूरपश्चिम प्रदेश

प्रदेशीय वन अधिकार विभाग
वातावरण मन्त्रालय

सञ्चाल तथा कार्यान्वयन मार्गदर्शन, २०८० प्रतिस्थपन विधेयक अनुसार, वन तथा वातावरण मन्त्रालयको प्रदेशहरूबाट सञ्चालन गरिने सघिय सशर्त अनुदानका कार्यक्रमहरूको कार्यान्वयन कार्यविधि, २०८०, वन तथा वातावरण मन्त्रालय, वबरमहल, काठमाण्डौको मन्त्रीस्तर निर्णयबाट स्वीकृत तमूना कृषि वन कार्यक्रम कार्यान्वयन कार्यविधि, २०७७ प्रदेश आर्थिक कार्यविधि नियमावली, २०७५, सार्वजनिक खर्चको मापदण्ड, कार्यविधि र मितव्ययिता सम्बन्धि निर्देशिका, २०७५ तथा प्रचलित अन्य ऐन नियमको अधिनमा रही सरोकारवाला व्यक्ती/संस्था समूह फर्म कम्पनीको कम्तीमा १० प्रतिशत लगानी सुनिश्चित गरिनेछ। अनुदान रकम उपलब्ध गराउने सम्बन्धी व्यवशायिक योजना सहितको प्रस्ताव आह्वान गरी सार्वजनिक सूचना प्रकाशित गरिनेछ। सूचनाको म्याद भित्र पेश भएका प्रस्तावहरूको उल्लेखित कानुनी प्रावधानको आधारमा निश्चित मापदण्ड र आधारहरू तय गरेर मूल्याङ्कन गरी छनौट गरिनेछ। स्वीकृत बजेट रकमबाट सम्बन्धित कृषकलापहरू कार्यान्वयन गर्न छनौट भएका व्यक्ती संस्था व्यवशायिक फर्म सहकारी कम्पनी समूहलाई प्राविधिक सहयोग तथा अनुदानको रूपमा लागू इष्टिमेन्ट अनुसार जिन्सी वा तगद उपलब्ध गराउने छ। कार्यक्रम कार्यान्वयनलाई प्रभावकारी बनाउन विभिन्न तहबाट समय समयमा स्थलगत निरिक्षण र अनुगमन गरिनेछ।

यसका अतिरिक्त गत विगतमा सहयोग पाएका कृषकहरूको मांगलाई समेत सम्बोधन हुने गरी मल, वीउ, विरुवा तथा कृषि यन्त्र उपकरणहरू, सिंचाइ व्यवस्थाको लागि व्यक्तिगत वा सामूहिक रूपमा प्रयोग गर्ने गरी सामग्री उपकरण उपलब्ध गराउने तथा सार्वजनिकस्थलमा गत विगतमा भएका वृक्षारोपण स्थलको सुरक्षा र व्यवस्थापन गर्न गराइने छ।

४.१. कृषि वन विकास तथा विस्तार गर्न अपनाइने तरीकाहरू

खेत, पोखरी, सिमसार लगायतका जग्गाहरूमा अन्तरवाली (Intercropping) को रूपमा तथा आली तथा डिलहरू (Alley Cropping) मा उपयुक्त प्रजातिका विरुवाहरू रोपण गर्न सकिनेछ।

माटोको किसिम तथा किसानको उद्देश्य अनुरूप स्थानिय वातावरण सुहाउदो रुख प्रजाति छनौट गरी अन्तरवालीको रूपमा विरुवा रोपण गर्ने भएमा विरुवा देखि विरुवाको दुरी १० फिट र लाईन देखि लाइनको दुरी १२ फिट तथा आली तथा डिलमा लगाउने भएमा जग्गाको सिमाना देखि २ मिटर भित्र, विरुवा देखि विरुवाको दुरी ८ फिट र लाईन देखि लाइनको दुरी १२ फिट वा उद्देश्य र आवश्यकता बमोजिम दुरी निर्धारण गरी विरुवा रोपण गर्न सकिनेछ।

बहुउद्देश्यीय तथा आयआर्जन हुने रुख प्रजाति तथा नदि किनारमा भए किनार कटान रोक्न सक्ने गुण भएको रुख प्रजाति छनौट गरिने छ। अन्तरवाली, घुमुवा वालीको रूपमा गैरकाष्ठ वन पैदावार र जडिवुटी प्रजातिको खेति गर्ने किसान तथा संस्थाहरूलाई विशेष प्रार्थमिकतामा राखि यो कार्यक्रम सञ्चालन गर्नु पर्नेछ। प्रजाति छनौट गर्ने आधारहरू अनुसूचि- १ मा दिइएको छ।

४.२. कृषक/साभेदार संस्थाहरूलाई अनुदान उपलब्ध गराउने आधारहरू

विरुवा रोप्ने सन्दर्भमा विरुवा देखि विरुवाको दुरी ८ फिट र लाईन देखि लाइनको दुरी ८ फिट लाई आधार मान्दा १ हेक्टर अर्थात करीव ३० कठ्ठा जग्गामा जम्मा १६०० विरुवा रोप्न सकिने छ। यस कार्यक्रम मार्फत हुने कृषि-वन विकासको लागि कृषकको खेत जग्गाको क्षेत्रफल भन्दा रोपण गरिने विरुवाको संख्याको आधारमा अनुदान रकम उपलब्ध गराइनेछ। प्रति हेक्टर १६०० विरुवा रोपण गर्दा लाग्ने खर्चको बिस्तृत अनुमानित लागत अनुसूची-२ मा दिइएको छ। किसानहरूलाई खाल्डो खन्न, विरुवा ढुवानी गर्न, मलखाद खरिद गर्न, होर्डिङ बोर्ड लगायतका शिर्षकहरूमा अनुदान रकम उपलब्ध गराइनेछ। कुल लागतको कम्तीमा १० प्रतिशत रकम निजी जग्गाधनी कृषक संघ संस्थाले व्यहोर्नु पर्नेछ। कृषि-वन विकास हुने जग्गाको संरक्षणको लागि घेरावेरा, हेरालु आदिको व्यवस्था स्वयम् कृषक संस्थाले गर्नुपर्ने छ।

अनुदान रकम प्राप्त गर्नको लागि कृषक/संस्थाले कम्तीमा ५ कठ्ठा वा २५० वटा विरुवाहरू रोपण गर्नु पर्नेछ। आयआर्जन हुने प्रजाति जस्तै टिक, भसला, कदम, पपलस, डलिघांस प्रजाति, कटहर, बडहर, इपिल-इपिल लगायतका प्रजातिहरू, गैरकाष्ठ वन पैदावार तथा जडिवुटी र फलफूल प्रजातिहरू किसान संस्थाहरूले घुमुवा अन्तरवाली तथा आली डिलमा लगाउन सक्नेछन्।


संस्था प्रमुख

५ हेक्टर भन्दा बढी जग्गामा कृषि वन विकास गर्न चाहने किसान, संस्थाहरू एवं जिल्लाको दक्षिणी भेगका कृषकहरूलाई पहिलो प्राथमिकतामा राखिनेछ। वृक्षारोपणको लागि माटो जाँच गराएको वा अनुसन्धान मार्फत सुहाउदो प्राजातिको खोज र स्थापना/संरक्षण गरेको किसान/संस्थाहरूलाई विशेष प्राथमिकतामा राखि यो कार्यक्रम कार्यान्वयन गरिनेछ। ५ हेक्टर भन्दा बढी जग्गामा कृषि वन विकास गर्ने कृषक/संस्थाहरूले कृषि वन विकास कार्यान्वयन योजना अनिवार्य रूपमा पेश गर्नु पर्नेछ।

गत विगतमा सार्वजनिक स्थलहरूमा भएको वृक्षारोपणको संरक्षण र व्यवस्थापनको काम प्रचलित नर्मस र स्वीकृत जिल्ला दररेट अनुसार हुनेछ।

४.३. कार्य संचालन तथा व्यवस्थापन

सार्वजनिक-निजी साभेदारी अवधारणा अनुरूप वन तथा वातावरण मन्त्रालय, बबरमहल, काठमाण्डौको मन्त्रीस्तर निर्णयबाट स्वीकृत नमुना कृषि वन कार्यक्रम कार्यान्वयन कार्यविधि, २०७७ मा उल्लेख भए बमोजिम जिल्लास्तरमा एक कार्यक्रम व्यवस्थापन समिति रहने छ। समितिमा देहाय बमोजिमका सदस्य पदाधिकारीहरू रहने छन्। समितिले प्रस्तावहरूको मूल्याङ्कन, फिल्ड अनुगमन लगायत आवश्यक व्यवस्थापनको काम गर्नेछ। आवश्यक परेमा समितिले विषेश कामको लागि उप-समिति समेत गठन गर्न सक्नेछ।

- क। कार्यक्रम कार्यान्वयन निकायको प्रमुख १ संयोजक
ख। वन सम्बन्धि प्राविधिक १ सदस्य
ग। कृषि तथा पशु सेवा सम्बन्धित प्राविधिक १ सदस्य
घ। खरीद इकाई प्रमुख १ सदस्य
ङ। संयोजकले नोकेको प्राविधिक कर्मचारी १ सदस्य-साँचव


डिभिजनल वन अधिकृत
अधिकृतस्तर देहाय

४.४. प्रस्ताव आह्वान गर्ने

गत विगत आर्थिक वर्षमा प्रस्ताव आह्वान भई छनौट भएका साभेदार व्यक्ती/संस्था/व्यवशायिक फर्म/सहकारी/कम्पनी समूह संग बहुवर्षे संभौता गरेको भएमा संभौता अनुरूप हुनेछ। यस आव मा गत विगतमा अनुदान पाएका सरोकारवालाहरूलाई दोश्रो प्राथमिकतामा राखिने छ। अतः यस वर्ष तथा साभेदार संस्था छनौट गर्ने क्रममा डिभिजनल वन अधिकृतको अध्यक्षतामा रहेको उपरोक्त अनुसारको समितिले गरेको निर्णय अनुसार राष्ट्रिय स्थानीय पत्रिकामा १५ दिने (आर्थिक प्रशासन नियमावली अनुसार) सार्वजनिक सूचना प्रकाशन गरी मोरङ जिल्लामा कार्यक्रम कार्यान्वयन गर्न गराउनका लागि इच्छुक निजी क्षेत्रका साभेदार छनौटका लागि हरेक व्यवशायिक योजना/प्रस्ताव आह्वान गरिनेछ। प्रस्तावनाको ढाँचा अनुसूचि-३ मा दिइएको छ।

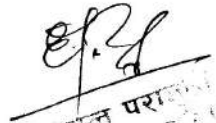
४.५. प्रस्ताव मूल्याङ्कन

सार्वजनिक सूचनाको म्याद भित्र पेश भएका प्रस्तावहरूको समिति आफै वा आवश्यकता अनुसार उप-समिति बनाई सूचकाङ्क निर्धारण गरी प्राप्त प्रस्तावहरूको मूल्याङ्कन गरी उपयुक्त प्रस्तावको छनौट गरिनेछ।

४.६. प्रस्ताव/व्यवशायिक योजनाको छनौट

स्वीकृत कार्यविधि तथा उपरोक्त विवरण/मापदण्डको आधारमा पेश हुन आएका प्रस्ताव व्यवशायिक योजनाहरू मध्ये कार्य व्यवस्था समितिले प्रत्येक कृषकलापको लागि उत्कृष्ट ठहराएका Short Listed प्रस्तावको, प्रस्ताव कार्यान्वयन हुने क्षेत्रको समिति स्वयं वा तोकिएको उप-समितिले स्थलगत अनुगमन गर्नेछ।

यसरी अनुगमन भएपछि उपयुक्त देखिएको प्रस्ताव छनौट गरी यस कार्यान्वयन योजनामा उल्लेख भए अनुसार वा यस योजनामा अस्पष्ट वा द्विविधा भएका विषयमा प्रचलित सार्वजनिक खरिद ऐन २०६३, सार्वजनिक खरिद नियमावली २०६४, आर्थिक कार्यविधि ऐन २०५५ र आर्थिक कार्यविधि नियमावली, २०६४, जिल्ला दररेट, अर्थ मन्त्रालय र वन तथा भू-संरक्षण मन्त्रालयबाट स्वीकृत नर्मस प्रयोग गर्न सकिनेछ। छनौट गरिएको व्यक्ती संस्था व्यवशायिक


संयोजक परामर्श
२०७७

६. अनुगमन

कृयाकलाप कार्यान्वयनको समयमा समिति आफै/समितिले तोकको उप-समितीबाटबाट कम्तीमा पनि २ पटक स्थलगत निरिक्षण र अनुगमन गरिनेछ। पहिलो पटक उपरोक्त कार्यविधि अपनाई पेश हुन आएका योजना प्रस्तावनाहरूको मुल्याकन गरी उपयुक्त प्रस्तावको छनौटको शिलशिलामा प्रारम्भमा छनौट भएको योजना कार्यान्वयन गरिने प्रस्तावित स्थानको स्थलगत अनुगमन र अन्य आवश्यक कुराहरूको अवलोकन र जांचबुझ (Inspection) गरिने छ। दोश्रो पटक कार्य प्रगतीको अनुगमन गर्ने सिलसिलामा कामको गुणस्तर र सम्पादनको अवस्थाको जानकारी लिन गरिनेछ। डिभिजन वन कार्यालयबाट आवश्यकता अनुसार जुनसुकै समयमा स्थलगत अनुगमन गरिनेछ। साथै संचालित कार्यक्रमको प्रभावकारिता र अनुदान रकम सदुपयोगको अनुगमन गर्न प्रदेश वन मन्त्रालय वन निर्देशनालयलाई समेत अनुरोध गरिनेछ।

७. विविध

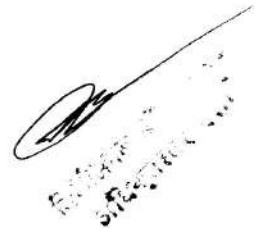
डिभिजन वन कार्यालय मोरङ्ग र कृषक संस्थाको साभेदारीमा भएको कृषि-वन विकास क्षेत्रमा डिभिजन वन कार्यालय मोरङ्गलाई आवश्यक अनुगमन तथा अनुसन्धान कार्यमा साभेदारले सहयोग गर्नेछ। कार्यक्रमका प्राप्त उपलब्धीहरूलाई मूल्याङ्कन गर्दै आगामी आर्थिक वर्षहरूमा यस कार्यक्रमलाई निरन्तरता दिइने छ।

- व्यवशायिक योजना छनौट भए पछि सम्बन्धित साभेदार व्यक्ति व्यवशायिक फर्म समुह संस्थासंग नियमानुसारको द्विपक्षीय सभौता गरिनेछ। सभौताको ढाँचा अनुसूचि-४ मा रहेको छ।
- सभौता गरी काम सुरु भए पछि भए गरेको कामको प्रगति सम्बन्धित साभेदार पक्षले प्रत्येक १५ दिन भित्र सम्बन्धित सत्र-डिभिजन वन कार्यालय मार्फत डिभिजन वन कार्यालयमा बुझाउनु पर्नेछ।
- सभौता अनुसार कार्य सम्पादन हुन नसकेको अवस्थामा डिभिजन वन कार्यालयबाट सभौता बमोजिमको अनुदान उपलब्ध हुने छैन।
- कार्यविधि बमोजिम गठित समिति/उप-समितिका पदाधिकारीहरू र उक्त समितिमा आमन्त्रण गरिने विज्ञ सदस्यहरूले समेत बैठकमा उपस्थित भए वापत बैठक भत्ता नेपाल प्रदेश सरकारको प्रचलित नियमानुसार पाउने छन।
- अनुगमनको क्रममा दिइएका सुझावहरू (Feedback) सरोकारवालाले कार्यान्वयन गर्नुपर्नेछ।
- स्पष्ट नभएका वा बाभिएका योजना तथा सभौतामा उल्लेखित विषयहरूमा प्रचलित ऐन नियम बमोजिम हुनेछ।


संस्था प्रमुख
संस्था (स.स.)

अनुसूचि-१

कृषि वन प्रणाली सञ्चालनका लागि प्रजाती छनौट गर्दा ध्यान दिनुपर्ने कुराहरू



क) कृषि तथा फलफूल प्रजातिको हकमा


- निजी जग्गामा खाद्यान्न बाली अन्तर्गत दलहन तथा तेलहन बाली लगाउन सकिने ।
- मुख्य बालीलाई असर नगर्ने किसिमको विरुवा वा बाली रोपन गर्ने ।
- सकेसम्म वन्यजन्तुले मन नपराउने खालको फलफूल तथा कृषि बालीका लागि उपयुक्त प्रजाती छनौट गर्ने
- हैसियत बिशेषको र खाली वन क्षेत्र भित्र रोपनका लागि फलफूल जन्म स्थानिय रुखका प्रजातिहरूलाई प्राथमिकता दिने ।
- निजी वन क्षेत्र भित्र वनको हैसियतमा प्रतिकूल असर नपर्ने गरी बहुबर्षिय नगदेबाली तथा फलफूलका विरुवाहरू रोपण गर्ने ।

ख) रुख प्रजातिको हकमा

- बहुमुल्य, बहुउपयोगी, छिटो बढ्ने तथा छिटो प्रतिफल दिने ।
- चौडापते तथा पतझड प्रजाती ।
- सहायक बालीलाई असर नगर्ने वा कम असर गर्ने ।
- पात पतिङ्गहरू चाँडै कुहिने र कम्पोष्ट मलको रूपमा प्रयोग गर्न सकिने ।
- माटोमा नाइट्रोजन स्थापित गर्ने प्रजाती ।
- बाली चक्र छोटो भएको ।
- बजार माग अत्यधिक भएको ।
- कोशे बाली प्रजातिलाई प्राथमिकता दिनु पर्ने ।
- स्थानिय हावापानिमा सजिलै हुर्कन सक्ने ।

ग) घाँस जन्म प्रजातीको हकमा

- पशु चौपायाहरूले रुचाउने ।
- स्थानिय हावापानिमा सजिलै हुर्कन सक्ने ।
- चौडापत तथा पतझड प्रजाती ।
- छिटो तथा धेरै उत्पादन दिन सक्ने ।
- माटोमा नाइट्रोजन स्थापित गर्ने प्रजाती ।
- बजार माग अत्यधिक भएको ।
- बहुबर्षिय विरुवा ।

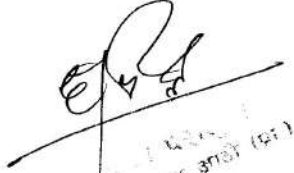

हेमन्त पराजुली
मुख्यमन्त्री कार्यालय

○ लक्ष्मी तथा धेरै उत्पादन दिन सक्ने ।

अनुसूचि-३
प्रस्तावनाको ढाँचा

क्रि.सं. १००/१००
अतिरिक्त वन अधिकारी
अतिरिक्त वन अधिकारी

१. परिचय : (संस्था/निजी कृषकको परिचय, कार्यक्षेत्र, कार्य विषय र अनुभव लेख्ने)
२. कार्यक्रम संचालन हुने जग्गा रहेको ठेगाना, चारकिल्ला, क्षेत्रफल, कि नं आदि
३. कार्यक्रम संचालन हुने भूगोल, सरचना, पूर्वाधार-क्षमता आदि विवरणका साथै अवस्थिति भल्कने नक्शा, क्षेत्रफल सम्भव भए जी पी एस लोकेशन सहित।
४. अन्य निकाय संघसंस्थासंग समन्वय गरी कार्य गरेको/गर्ने भए सो को विवरण
५. कार्यक्रम संचालनमा सरोकारवाला/साभेदारहरु को को छन् ?
६. कार्यक्रम संचालन एवं व्यवस्थापनका उद्देश्यहरु
७. कार्यक्रमका विशेषताहरु
८. कार्यक्रम संचालनका फाइदाहरु (कृषि क्षेत्र, वन क्षेत्र, वातावरणीय क्षेत्र, सामाजिक र आर्थिक लाभाशहरु आदि)
९. हालसम्मको अनुभव र उपलब्धिहरु
१०. अपेक्षित उपलब्धिहरु
११. कार्यक्रम संचालन गर्नुको प्रतिबद्धता र विश्वसनीयता
१२. जोखिम न्यूनीकरणका उपयाहरु
१३. प्रस्तावित क्षेत्रको तस्वीरहरु
१४. आर्थिक प्रस्ताव
१५. विविध


अतिरिक्त वन अधिकारी (प.स.)

अनुसूचि-४.
करार संझौताको ढाँचा

डिभिजन वन अधिकृत
अध्यापक/अधीक्षक/अधीक्षिका

श्री डिभिजन वन कार्यालय, मोरङ र श्री, मोरङको बीचमा निजी साभेदारीमा
सञ्चालन हुने कृषि वन प्रणाली प्रवर्धन कार्यक्रम अन्तर्गतको तपसिलमा उल्लेखित क्रियाकलाप कार्यान्वयन
गर्न भएको द्विपक्षीय/त्रिपक्षीय

संझौता-पत्र

डिभिजन वन कार्यालय, मोरङको चालु आ व. २०८०-०८१ को स्वीकृत वार्षिक कार्यक्रम अनुसार सर्घीय सरकारद्वारा प्राप्त
सशत अनुदान तर्फको राष्ट्रिय वन विकास तथा व्यवस्थापन कार्यक्रम अन्तर्गत निजी साभेदारीमा सञ्चालन हुने कृषि वन
प्रणाली प्रवर्धन क्रियाकलापहरू कार्यान्वयनको लागि कृषक/संघसस्था/फर्म/कम्पनी समुहलाई अनुदान प्रदान गर्ने प्रयोजनार्थ
प्रदेश सरकार, कोशी प्रदेश, पर्यटन, वन तथा वातावरण मन्त्रालयबाट आ व. २०८०/०८१ को लागि जारी गरिएको कार्यक्रम
सञ्चालन तथा कार्यान्वयन मार्गदर्शन, २०८० तथा वन तथा वातावरण मन्त्रालय, बबरमहल, काठमाण्डौको मन्त्रीस्तर
निर्णयबाट स्वीकृत नमूना कृषि वन कार्यक्रम कार्यान्वयन कार्यविधि, २०७७ बमोजिम मिति २०८०/ / मा यस
कार्यालयबाट प्रकाशित सूचना अनुसार कृषक/संघसस्था/फर्म/कम्पनी समुहले यस कार्यालय समक्ष पेश गरेको प्रस्तावका
आधारमा यस कार्यालयको मिति ०८०/ / को निर्णयले जम्मा लागत रु अक्षरपै
रु. मात्र) मध्ये डिभिजन वन कार्यालयबाट अनुदान रु. अक्षरपै
रु. मात्र) हुनेगरी डिभिजन वन कार्यालय, मोरङ (यस पछि प्रथम पक्ष भनिने) र
..... (यस पछि दोश्रो पक्ष भनिने) बीच तपसिल अनुसारको
कार्यक्रम सञ्चालन गर्न निम्नानुसारका सर्तहरूमा मञ्जुर गरी यो संझौता गरिएको छ।

क्र.सं.	क्रियाकलाप	जम्मा लागत	डि.व.का.ले व्यहोर्ने	कृषक/संस्थाले व्यहोर्ने	कैफियत
	जम्मा				

- यो संझौता पत्र प्रथम र दोश्रो पक्षबीच माथि उल्लेखित कार्यक्रम कार्यान्वयन गर्ने कार्यको लागि प्रयोग हुनेछ।
- यो संझौता दुवै पक्षबाट हस्ताक्षर भएको मितिदेखि प्रारम्भ हुनेछ।
- दोश्रो पक्षले संझौतामा उल्लेख भए बमोजिमका कार्यहरू संझौता भएको मितिले ७ दिन भित्र शुरु गर्नु पर्नेछ र
..... अवधिमा कार्य सम्पन्न गरिसक्नु पर्नेछ।
- यो संझौता बमोजिमका कार्यहरू गर्न दोश्रो पक्षले अन्य कुनै ठेकेदार सबकन्ट्र्याक्ट मार्फत गराउन पाउने छैन।
- दोश्रो पक्षको कार्य सुरुवात प्रतिवेदन (Inspection Report) प्राप्त भएपछि कार्यक्रम सञ्चालनको लागि प्रथम पक्षले संझौता
बमोजिम उपलब्ध गराउने रकमको बढीमा चालिस प्रतिशतले हुन आउने रकम पहिलो चरणमा भुक्तानी दिइने छ।
- अन्तिम किस्ता भुक्तानी गर्दा प्रथम पक्षको तर्फबाट कार्य व्यवस्था समिति तोकिएको उप-समिति वा अनुगमन टोलीले
स्थलगत अनुगमन गरी सम्वन्धित सब-डिभिजन वन कार्यालयले गरेको सिफारिसका आधारमा रकम भुक्तानी गर्नेछ।
- संझौता बमोजिमको रकम भुक्तानीको लागि दोश्रो पक्षले सम्वन्धित प्राविधिकबाट कार्य सम्पन्न प्रतिवेदन प्रमाणित गराइ
सक्कलै वील भर्पाइ। सम्पादित कार्यस्थलको फोटो समेत। सम्पन्न राखी भुक्तानी माग गर्नुपर्नेछ।
- डिभिजन वन कार्यालयबाट प्रदान अनुदान रकमको कृषक संघसस्था फर्म/कम्पनी समुहले आम्दानी जनाई नियमानुसार
लेखा प्रणालीको सिद्धान्त अनुसार लेखा राखी प्रचलित कानून अनुसार दर्तावाल लेखा परिक्षकबाट लेखापरीक्षण गराउनु
पर्नेछ। आर्थिक वर्ष समाप्त भएको २ महिना भित्र १ प्रति लेखापरीक्षण प्रतिवेदन डिभिजन वन कार्यालयमा पेश गर्नु पर्नेछ।
यस्तो प्रतिवेदन नदिने संघसस्था/फर्म/कम्पनी/समुह लाई जुनसुकै प्रकारको अनुदान सहयोगबाट बञ्चित गरिनेछ र
न्यस्ता समुह/संस्थालाई नियमन/नवीकरण गर्ने निकायमा आवश्यक कारवाहीका लागि लेखि पठाइने छ।
- दोश्रो पक्षले आफ्नो क्रियाकलापहरू सञ्चालन तथा कार्यान्वयन गर्दा प्राविधिक प्रस्तावमा उल्लेखित समयसारिणी
(Timetable/Work Schedule) अनुसार प्रथम पक्षले तोकिएको सम्पर्क व्यक्ति कार्यालयसंग प्रत्यक्ष सम्पर्कमा रहेर कार्यक्रम


संझौता पत्र
अध्यापक/अधीक्षक/अधीक्षिका

संचालन गनुपनेछ । प्रथम पक्षले अन्य पदाधिकारी तथा कर्मचारीबाट पनि दाश्रो पक्षद्वारा संचालित कार्यक्रमको गतिविधिहरुको निरन्तर अनुगमन तथा मूल्याङ्कन गर्नेछ ।

१०. यो सभौता पत्र र प्रस्तावकले पेश गरेको प्रस्तावना/व्यवशाधिक योजनामा उल्लेख भएको समय सारिणी र अनुगमनको क्रममा कामको गुणस्तर लगायतको पक्षमा प्रश्न उठाई दिएको सुझाव अनुसार समयमा सुधार नगरिएमा अनुगमन गर्ने प्राविधिक अनुगमन टोलीको सुझाव अनुसार प्रथम पक्षले सभौता रद्द गर्न सक्नेछ । साथै अनुदान रकमको दुरुपयोग गरेको पाइएमा जिम्मेवार पदाधिकारी/व्यक्तिहरुबाट रकम असुली गरी उक्त कार्य गर्ने समुह संस्थालाई कालो सूचिमा समेत राख्न सकिनेछ ।

११. यो सभौता डिभिजन वन कार्यालय, मोरङमा दुवै पक्ष बसी भएको हो । यसमा उल्लेख तथाएका विषयवस्तुको निर्णय नेपाल/प्रदेश सरकारको नियम कानूनको परिधिभित्र रही दुवै पक्षको सहमति अनुसार हुनेछ ।

१२. दोश्रो पक्षले सभौतामा उल्लेखित वृदा तथा प्रचलित ऐन कानूनको परिधि बाहिर गई कार्य गरे सभौता कुनै पनि बेला भंग गरी प्रथम पक्षले कानूनी कारवाहीका लागि सिफारिस गर्न सक्नेछ ।

१३. पर्यटन, वन तथा वातावरण मन्त्रालय, कोशी प्रदेशबाट आ व २०८० ०८१ को लागि जारी गरिएको कार्यक्रम सञ्चालन तथा कार्यान्वयन मार्गदर्शन, २०८० तथा वन तथा वातावरण मन्त्रालय, बबरमहल, काठमाण्डौको नमूना कृषि वन कार्यक्रम कार्यान्वयन कार्यविधि, २०७७ बमोजिमका व्यवस्थाहरु पालना गनुपनेछ ।

उपरोक्त शर्तहरुमा मञ्जुरी भै दस्तखत गर्ने पदाधिकारी/प्रतिनिधिहरु :

प्रथम पक्षको तर्फबाट :	दोश्रो पक्षको तर्फबाट :
नाम :	नाम :
पद : डिभिजनल वन अधिकृत	पद :
हस्ताक्षर :	हस्ताक्षर :
सम्पर्क व्यक्ति :	सम्पर्क व्यक्ति :
मोवाइल नं. :	मोवाइल नं. :
कार्यालयको छाप :	समुह/संस्थाको छाप :
	खाता रहेको बैंकको नाम :
	शाखा :
	खाता नं. :
साक्षी	
नाम :	नाम :
पद :	पद :
दस्तखत :	दस्तखत :
ठेगाना :	ठेगाना :
मोवाइल नं. :	मोवाइल नं. :
नाम :	नाम :
पद :	पद :
दस्तखत :	दस्तखत :
ठेगाना :	ठेगाना :
मोवाइल नं. :	मोवाइल नं. :

इति सम्बत २०८० सालमहिनागते रोज.....शुभम्


 निमल पराजुली
 सहायक आगो (पर)